

РАЗВИТИЕ И ФОРМИРОВАНИЕ ЖИЛОЙ АРХИТЕКТУРЫ В САМАРКАНДЕ

М. Д. Джамилова

Магистрант ТАСИ

ARTICLE INFO.

Ключевые слова:

панджара, лоджия, терраса,
пешгох, айван, суфа, михманхана,
тахт, курпача, дарун, берун.

Аннотация

Статья посвящена изучению формирования планировок и особенностей интерьерных решений Самаркандских жилых домов со времен Темуридов до XX века. Также кратко рассматривается влияние климата и размера балок на ширину и высоту комнат.

<http://www.gospodarkainnowacje.pl/> © 2022 LWAB.

Введение. Одним из основных материальных условий существования людей является жилище. Как сказал Энгельс: «Люди в первую очередь должны есть, пить, иметь жилище и одеваться, прежде чем быть в состоянии заниматься политикой, наукой, искусством». Жилищный вопрос— актуальная проблема, решение которой определяется социально-экономическим строем общества. И именно в его решении наиболее ярко проявляется сущность зобщественного строя [1].

Раскопками, произведенными на месте древнего Самарканда, были открыты дома, прекрасно отделанные резной штукатуркой, и многочисленные бытовые предметы: отличная глиняная посуда, различные предметы из металла и стекла, указывающие на хорошо развитую кустарную промышленность. Из произведений своих мастерских Самарканд славился высококачественными тканями, среди которых выделялись серебристые ткани и парча, металлической жосудой и тряпичной писчей бумагой [2].

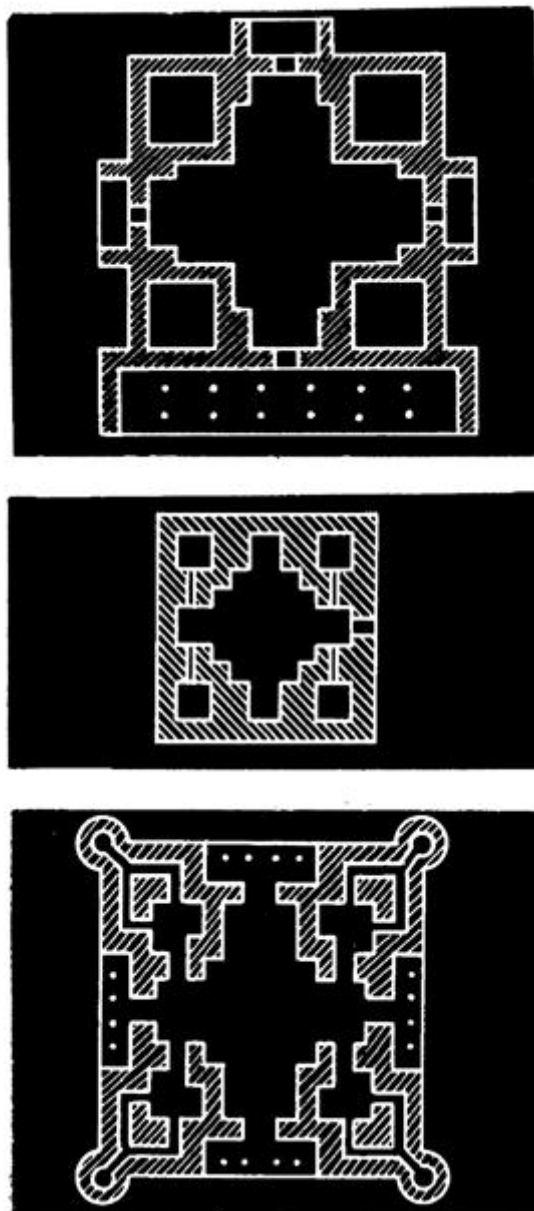


рис. 1. Дворцы Тимура и Тимуридов (реконструкция Г. А. Пугаченковой): Давлет-Абад в Самарканде. Тараб-хана в Герате. Чил-Сутун в Самарканде.

Основная часть. Время почти не донесло до нас ни жилых домов XV в., составлявших основную застройку городов и селений, ни дворцов правителей и богачей, о роскоши которых свидетельствуют современники. По словам Хафизии-Абру: "Население Герата от низов до знати, каждый в соответствии со своими средствами, прилагал усилия к возведению построек. Столпы государства были увлечены постройками домов и дворцов, вилл, садов и возведением арок" [3].

Жилые дома эпохи Тимуридов исчезли с лица земли. Некоторое суждение о них позволяют составить лишь тимуридские миниатюры, где при всей условности масштабных соотношений, когда пропорции построек непомерно вытянуты, фигуры же людей достигают почти высоты этажа, передается общая композиция домов и приемы архитектурной разработки их фасадов [4].

Они в основном двухэтажные. Стены гладки, нередко с фактурной разработкой кирпичных кладок, иногда оживленных изразцовыми "бантиками", в венчании стен и обрамлении проемов используются ярко-синие мозаики, о применении которых в богатых жилых домах Герата

свидетельствует также историк Шерефеддин Али Йезди. Входные двери обычно отделаны резьбой, в обоих этажах имеются окна, заполненные узорными решетками - панджарами, во втором ярусе нередко арочные лоджии или навесной балкон. Плоская, увенчанная по краю зубчатым парапетом кунгра, крыша использовалась обитателями в качестве верхней террасы. В центре возвышается куполок или небольшой шатер - видимо, перекрытие гостиной михманханы, вокруг которой группировались в два этажа жилые покои. Иногда богатый жилой дом обращен на вымощенную площадку "пешгох" с бассейном посередине, своим открытым сводчатым айваном, который оформлен в традициях XV в.. Стрельчатая арка в прямоугольном обрамлении, венчающий зубчатый парапет, богатый покров изразцов. Нередки также колонные портики - айваны, легкие балочные кровли которых покоятся на стенах и на стройных, тонкоствольных колоннах, основанных на фигурных базах и увенчанных сталактитовыми капителями или фигурными подбалками (рис. 1). Передавая интерьеры жилых домов, художник-миниатюрист обычно изображает гостиную - михманхану (в сценах приема), погда - опочивальню (сюжет убийства Хосрова, Бахрамгур у одной из красавиц). Это богатые покои, двери и окна которых открыты в цветущий сад. В глубине михманханы и сада бывает расположена приподнятая суфа, где высится либо тахт (богатое сидение владельца), либо раскинуты ковры и подушки - курпача [5].

Самаркандское жилище - это одна из разновидностей жилища средне-азиатского равнинного населения (таджиков и оседлых узбеков), которая имеет много черт, общих с жилищем других равнинных районов Таджикистана и Узбекистана, но отличается и рядом особенностей [6].

Выработка локальных форм жилища оседлого населения протекала в обстановке складывающегося на протяжении тысячелетий историко-культурного своеобразия отдельных областей Средней Азии, каждая из которых, несмотря на известную общность, имела свою историко-культурную традицию. За последние столетия формы среднеазиатского жилища во многом определялись социально-экономическими условиями Средней Азии эпохи позднего средневековья и развития здесь капиталистических отношений. Наконец, на сложение форм жилища народов Средней Азии влиял климат страны с его резко выраженной континентальностью - долгим жарким летом и короткой, но иногда суровой зимой. Это наложило на среднеазиатское жилище особый отпечаток и при устройстве его направило заботы его создателей - строителей и обитателей - по двум направлениям: сделать его удобным убежищем от жарких солнечных лучей и духоты долгих знойных дней и одновременно приспособить к проживанию в нем в холодные зимние месяцы.

Самаркандские дома состоят из внутреннего и внешнего двора - даруна и беруна. В Самарканде встречаются террасы на втором этаже направленные на улицу. Комната соединяется продольно и бок о бок с крыльцом(айван) или прихожей(дахлиз) в форме буквы «Г», образуя множество богатых компонентов. Гостиная располагалась во внешнем дворе и имело богатое художественное убранство. Одна стена комнаты делилась на три части полки(токчабанд) и тахмони для узбекской курпачи (рис. 2). На боковых стенах комнаты делали нечетное количество больших полок (токча) [7].



рис. 2. Комната михманхана в Самаркандских жилищах

В Самарканде местная традиция была прервана запустением города в XVIII веке, а пришлое вслед за тем население принесло разных городов приемы последних, поэтому образ жилища не обладает в Самарканде цельностью. Тем не менее можно дать достаточно отчетливую общую характеристику его особенностей. В планировке самаркандского дома употребляется сочетание на одной или двух комнат и узкой передней (рис. 3).

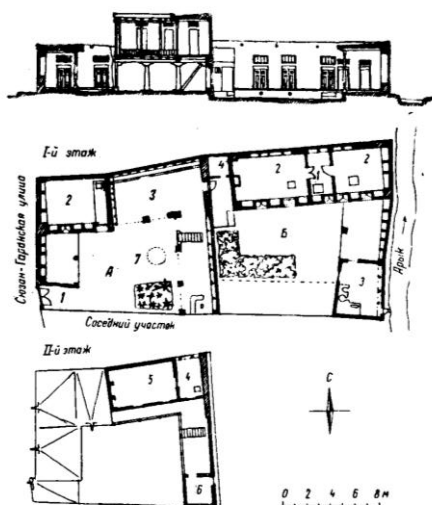


рис. 3. Дом в Самарканде, квартал Козы Абдурасуль

А - ташкари: 1 - дарваза-хона (ворота), 2-михманхона, 3-санхона (конюшня), 4- дахлиз. 5 - болохона (верхнее помещение), 6 - кладовая. 7 – колодец; Б - ичкари: 1-дахлиз, 2 - хона, 3 - ашхона, 4- уборная

Одноколонный айван примыкает чаще всего к постройке под углом или к торцу комнаты. Одна или две из стен комнаты делаются однорядного каркаса: таким образом, количество стеновых ниш сравнительно с ферганским я ташкентским домами уменьшено. Следовательно, по количеству ниш типы узбекского дома могут быть расположены в определенном порядке: в Ферганском в ташкентском домах комнаты имеют ниши по четырем стенам, в шахрисабзском - по трем, в самаркандском - по двум бухарском - по двум или одной, хивинском ниши отсутствуют. В интерьере самаркандского дома имеют место резьба по ганчу и роспись потолка

и стен. Роспись очень распространена и весьма интересна [8].

Жилая комната самаркандского дома - хона всегда имеет прямоугольную форму, чаще всего с соотношением сторон 2:3. Наиболее распространенным определением размера комнаты в Самарканде, как и вообще среди равнинного оседлого населения Средней Азии, служило указание на число балок ее перекрытия. В зависимости от числа балок размер комнаты в Самарканде менялась. Высота комнаты в Самарканде обычно бывала ниже ее ширины. Исключением являлись только самые большие одиннадцатипалочные и тринадцатипалочные комнаты, Также жилища среднеазиатских а евреев. Жилые комнаты и айваны в них строились обычно выше, чем у окружающего местного населения. Комнаты, в которых высота равна ширине, называемые каду бар, считавшиеся в ряде других мест (Ферганская долина) наиболее гармоничными по своим пропорциям, здесь делались редко. Каждый городской дом в Самарканде обязательно делился на две части: внешнюю - берун и внутреннюю - дарун. В крупных владениях обе половины состояли из отдельных дворов с большим или меньшим комплексом жилых и хозяйственных построек в каждом из них. Там же, где участок был мал и выделить отдельный двор не представлялось возможным, для приема посторонних гостей-мужчин устраивалась только отдельная комната - михманхона с изолированным входом. В небогатых домах ремесленников обычно особой михманхоны не строили, ею служила мастерская, находившаяся во внешнем дворе [9].

Заключение. Самарканд в половине XVIII века вследствие общего экономического кризиса и смут пришел в упадок и был почти оставлен жителями. Впоследствии он был заселен жителями разных городов, что в значительной степени обусловило синтетический характер жилища.

В формировании типа жилища чрезвычайно существенную роль играют природно-климатические условия. На обширной территории Узбекистана они колеблются в широких пределах. Здесь различается несколько зон - от засушливо-пустынных до высокогорных.

Формы жилища реагируют на количество осадков, направление ветра, наличие того или иного строительного материала, включают в ансамбль и природные ресурсы - воду и зеленые насаждения. Для других объектов кроме жилых домов архитектуры - мечетей, медресе, бань и так далее - климат не играет столь существенной роли, и вместе с тем тип этих сооружений обладает значительно большей общностью.

СПИСОК ИСПОЛЬЗУЕМОЙ ЛИТЕРАТУРЫ:

(по упоминанию в тексте)

1. К. К. ШЕВЦОВ - Архитектура гражданских и промышленных зданий, – Москва, 1983. стр 4.
2. В.А. Шишкин - Города Узбекистана, – Ташкент, 1943. стр 11, 12.
3. Щербина-Крамаренко Н. Н. - По развалинам Средней Азии "Зодчий", 1896.
4. Г.А. Пугаченкова - Архитектурное наследие Узбекистана, – Ташкент, 1960.
5. Г.А. Пугаченкова - Зодчества центральной Азии XV век, – Ташкент, 1976.
6. Б. Г. Гафуров. - История народов Узбекистана, т.1, – Ташкент, 1950, стр. 11, 12.
7. Д. А. Нозилов - Марказий Осиё меъморчилигида интерьер. – Тошкент, 2005. стр. 13.
8. В. Л. Воронина - Народные традиции архитектуры Узбекистана. – Москва, 1951. стр. 24, 25, 26.
9. Писарчик А. К. Народная архитектура Самарканда XIX - XX в. – Душанбе, 1974. стр. 35, 36.